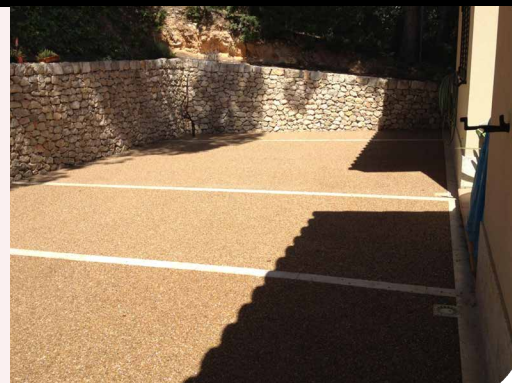


# Pavidur-1C CL/HITECH

## Adhesivo viscoso para la unión de piedras

Adhesivo monocomponente, libre de solventes y cargas, clasificado en categoría Bfl s1 como resistente al fuego.



### Producto

- No amarillea
- Pavimento continuo coloreado
- Permeable y transpirable
- En entornos de piscinas
- Gama de colores
- Alta resistencia

### Observaciones

- No incorporar agua ni ningún aditivo a la mezcla.
- Tratar las zonas singulares (fisuras) con la malla adecuada.
- El tiempo de secado variará en función de la temperatura ambiente y humedad existente.
- No aplicar con riesgo de lluvia, heladas, cambios importantes de temperaturas, insolación directa, fuerte viento...
- Disponer siempre de lonas para en caso de emergencia (lluvia, hielo, temperaturas extremas...) proteger el pavimento y que no pierda las prestaciones.
- Sobre base de hormigón existente: consultar.

### Características

- Temperatura de aplicación medido sobre el pavimento: 10 – 30°C
- Vida de la mezcla (20°C): 1 – 2 horas
- Espesor: entre 3 y 6 cm
- Secado al tacto:  $\geq 5$  horas
- Secado total:  $\pm 24$  horas (3 cm / 20°C)
- Tiempo puesto en servicio: > 2 días

\* Estos tiempos están contemplados a 20°C y pueden variar en función de la temperatura ambiente.

### Sistema

Sistema	1 Comp.
% Árido: Resina en volumen	95:5
Humectación del árido	Buena
Secado a temperatura ambiente	$\geq 7$ h
Curado a temperatura ambiente	$\geq 24$ h
Resistencia a la flexión 6 días	$\geq 4$ Mpa
Resistencia a la compresión 6 días	$\geq 8$ Mpa
Resistencia a la flexión 14 días	$\geq 5$ Mpa
Resistencia a la compresión 14 días	$\geq 10$ Mpa
Resistencia al exterior	Excelente
Choque térmico	Rotura

### Aplicaciones

- Fijador superficial y aglomerante en masa, para la unión de áridos triturados.
- Permeable al agua.
- Evita el agua encharcada.
- Contornos de rotondas, terrazas, calles peatonales, aceras, piscinas, corona arboles...
- Tránsito rodado moderado.
- Sin mantenimiento.
- No amarillea.

### Soportes

- Hormigón, zahorra compactada...

### Acabados

- Árido visto.

### Recomendaciones

- Temperaturas de aplicación 10°C a 30°C.
- Respetar siempre el mismo porcentaje de **Pavidur-1C CL/HI-TECH** durante la mezcla.
- No añadir agua al producto.
- Respetar las juntas de dilatación, perimetral y retracción.
- Prever las pendientes adecuadas para la evacuación del agua.

### Condiciones de ejecución

- Sobre suelo con la tierra vegetal parcialmente eliminada, nivelado y eventualmente consolidado, saneado mediante drenaje con una capa anticontaminante cumpliendo el compactado que exija la dirección facultativa o de obra.
- El soporte existente deberá ser resistente, sano, exento de polvo, pinturas, aceites...
- En el caso de aplicar sobre hormigón nuevo, éste deberá estar completamente fraguado ( $\geq 28$  días) y con las pendientes adecuadas para la evacuación del agua.

# Pavidur-1C CL/HITECH

Adhesivo viscoso  
para la unión de piedras

## Modo de empleo

Añadir a la hormigonera el árido y el adhesivo para su correcto mezclado, durante mínimo 10 minutos.

Granulometría	Dosificación
9-12 mm	4%
5-9 mm	5%

Una vez vertida la masa sobre el pavimento, alisar manualmente con la llana adecuada o con máquina de fratar.

## Ejemplo dosificación:

Árido 5 – 9 mm = 5 lt **Pavidur-1C CL/HITECH** + 100 kg de árido.

\* Antes de utilizar el producto, se recomienda realizar un test real en obra y comprobar si realmente las prestaciones y el acabado son los esperados.



## Productos asociados

\*Pavidur-1C

\*Pavidur-1C AM/ECO

\*Arido



## Presentación

Cubos de 25 litros  
Árido: saco de 30 kg

## Color

Carta de colores

## Consumo

(aproximado)  
Líquido: 0,75 l/m<sup>2</sup> y 1 cm de espesor  
Árido: 15 kg/m<sup>2</sup> y 1 cm de espesor

## Conservación

En envase original cerrado, al abrigo de la intemperie y humedad: 6 meses

## ⚠ IMPORTANTE

Las observaciones y prescripciones de esta ficha técnica, aun correspondiendo a nuestra mejor experiencia, deben considerarse, en cualquier caso, puramente indicativas, y deberán ser probadas por exhaustivas aplicaciones prácticas; por lo que antes de usar el producto, quien vaya a hacerlo debe establecer si éste es o no, él adecuado para el uso previsto, y asume toda responsabilidad que pueda derivarse de su uso. Una vez el producto manipulado o aplicado, el fabricante no asumirá reclamación alguna, así como tampoco la responsabilidad en cuanto a la forma, modo y condiciones de aplicación.