

# Pavex-2C Primer

## Imprimación epoxi 100% sólidos

Imprimación epoxi 100% sólidos exenta de disolventes para imprimación sobre hormigón, puentes de unión hormigón viejo-nuevo y la confección de morteros epoxídicos.



### Producto

- Alta resistencia química
- Buen anclaje sobre hormigón
- Excelente anclaje sobre capas de acabado base resinas.
- Gran poder adhesivo.

### Tabla de resistencias

• Temperatura calor seco:		130°C
• Temperatura calor húmedo:		75°C
• Niebla Salina	Resistencia	> 1000 horas
• Ácidos diluidos	Resistencia	> 1 año
• Alcalis diluidos	Resistencia	> 1 año
• Ambiente marino	Resistencia	> 3 años
• Ambiente industrial	Resistencia	> 3 años
• Inmersión agua	Resistencia	> 5 años
• Inmersión en agua salada	Resistencia	> 5 años
• Resiste a		-20°C

### Características

- Vida de la mezcla: 15 minutos
- Secado a 20°C y humedad relativa 60%
  - Secado al tacto: 4 – 6 horas
  - Secado total: > 6 horas
  - Polimeración total: > 7 días
- Aspecto final: aporcelanado

*\*Estos tiempos están contemplados a 20°C y pueden variar en función de la temperatura ambiente.*

### Prestaciones

- Composición: Resina epoxi bicomponente
- Peso de la mezcla: 1.1 g/cm<sup>3</sup>
- Aspecto acabado: brillante
- Viscosidad: 70-80 U. /KREBS
- Absorción sobre hormigón: 2.2 N/mm<sup>2</sup>
- Resistencia a la compresión a los 7 días como mortero epoxi (mezcla A+B + árido): ≥50 MPa.

*\* Estos resultados son de ensayos estándar y pueden variar en función de las condiciones de puesta en obra.*

### Aplicaciones

- Recubrimiento epoxi 100% sólidos para la confección de imprimaciones sobre suelos de hormigón, capas intermedias en estratificados con fibras de vidrio y sistemas multicapa.
- Protege de la erosión los pavimentos sometidos a tráfico intenso.
- Soporta la inmersión continua de aguas industriales, marinas.
- Apto en instalaciones químicas, alimentarias y vehículos industriales en atmósferas corrosivas.
- En interiores.

### Soportes

- Hormigón, cementos, morteros.

### Recomendaciones

- Temperaturas de aplicación: 15-25°C.
- Respetar siempre la misma dosificación.
- No aplicar sobre suelos mojados o sujetos a posibles remotes de humedad.
- No añadir ningún aditivo a la mezcla.
- Evitar salpicaduras del producto en los ojos y piel.

### Condiciones de ejecución

- Sobre superficie completamente seca y exenta de humedad, limpia y libre de grasas y otros materiales.
- No aplicar con humedad relativa superior al 85% y temperatura ambiente inferior a 10°C..
- Sobre base de cemento completamente fraguado (≥ 28 días) y con humedad en el soporte inferior al 4%.
- Sobre superficies lisas, no absorbentes, abrir poro por medios mecánicos (chorreado abrasivo, fratasado, disco abrasivo) acompañado de una aspiración profunda.
- Aplicar con buena renovación de aire, 100% sólidos exento de disolvente.

# Pavex-2C Primer

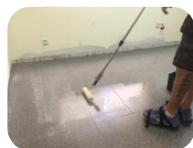
Imprimación epoxi 100% sólidos

## Modo de empleo



Mezclar los componentes **A + B** con un batidor a bajas revoluciones hasta obtener una perfecta homogeneización.

La mezcla de los 2 componentes tiene un tiempo de vida de 15 minutos aproximadamente.



\* *Entre capas, deben transcurrir al menos un mínimo de 6 horas y un máximo de 24 horas. En caso de rebasarse este máximo se procederá a un lijado superficial previo.*

\* *En el caso de aparecer un ligero velo superficial tras el secado, el mismo desaparece limpiando la*

## Productos asociados

\*Pinturas y morteros epoxi



### Presentación

Pack (A+B) 30 kg

### Color

Incoloro

### Consumo

4-5 m<sup>2</sup> /kg por capa (80 – 100 micras)

\**Los consumos pueden variar según absorción del soporte.*

### Conservación

En envase original cerrado (20°C) y al abrigo de la intemperie: 1 año

## ⚠ IMPORTANTE

Las observaciones y prescripciones de esta ficha técnica, aun correspondiendo a nuestra mejor experiencia, deben considerarse, en cualquier caso, puramente indicativas, y deberán ser probadas por exhaustivas aplicaciones prácticas; por lo que antes de usar el producto, quien vaya a hacerlo debe establecer si éste es o no, él adecuado para el uso previsto, y asume toda responsabilidad que pueda derivarse de su uso. Una vez el producto manipulado o aplicado, el fabricante no asumirá reclamación alguna, así como tampoco la responsabilidad en cuanto a la forma, modo y condiciones de aplicación.